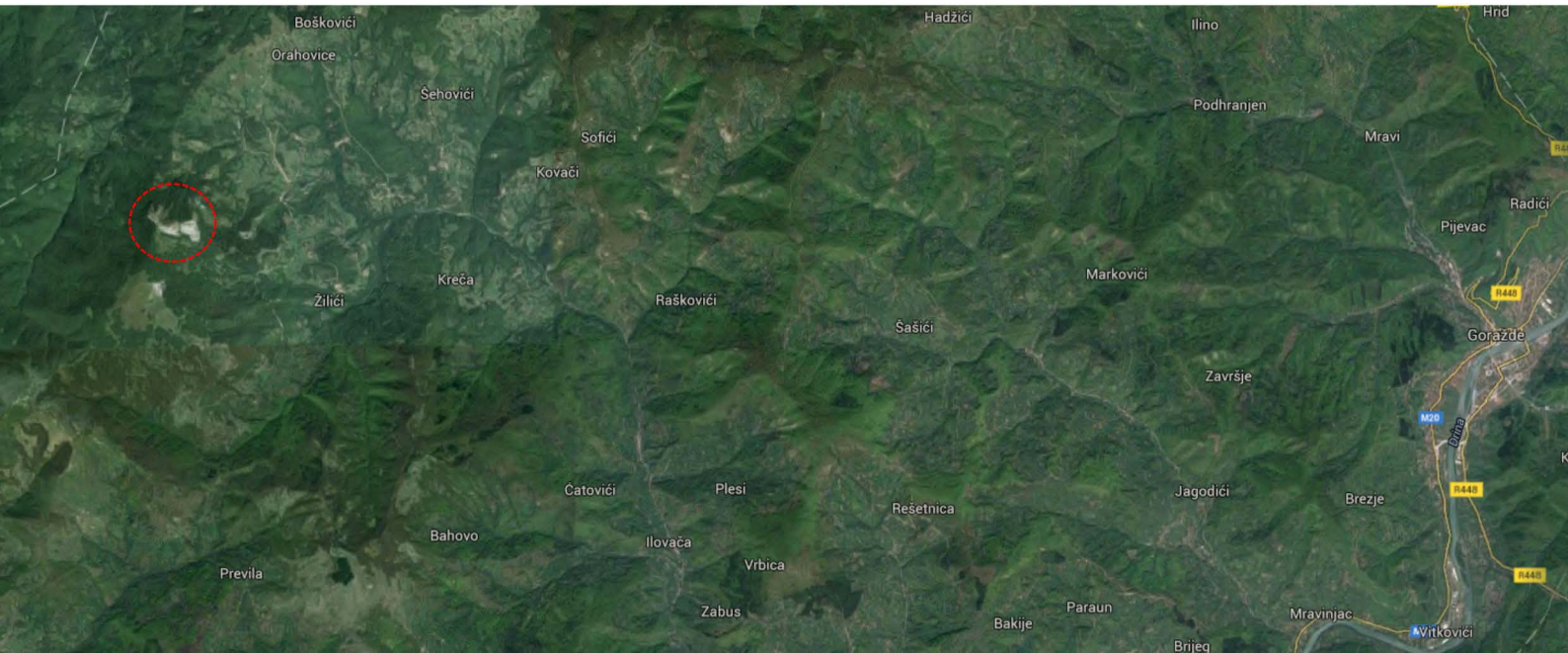


KLEK Bośnia i Hercegowina



Podziękowania:
Michał Bartelmus, Benus®, Katarzyna Burton,
Bartek Chruściel, "gardas.com.pl Jakub Gardaś",
Jerzy Gęga, Andrzej Głusek, GOU-TEC Jarosław Gutek,
Górskie Ochotnicze Pogotowie Ratunkowe,
Artur Jasiulek "HiWork", Nađa, „OFFAMEDIA”,
Ula Pięta, Mariusz Połowczuk, Dariusz Rozmus,
Zbigniew Stryjewski "TERM - POL", Michał Szameto,
Sżefika, TDMA Mateusz Gutek, TRASEO,
Tadeusz Widomski, Zajko, Kamil Żaczekiewicz.

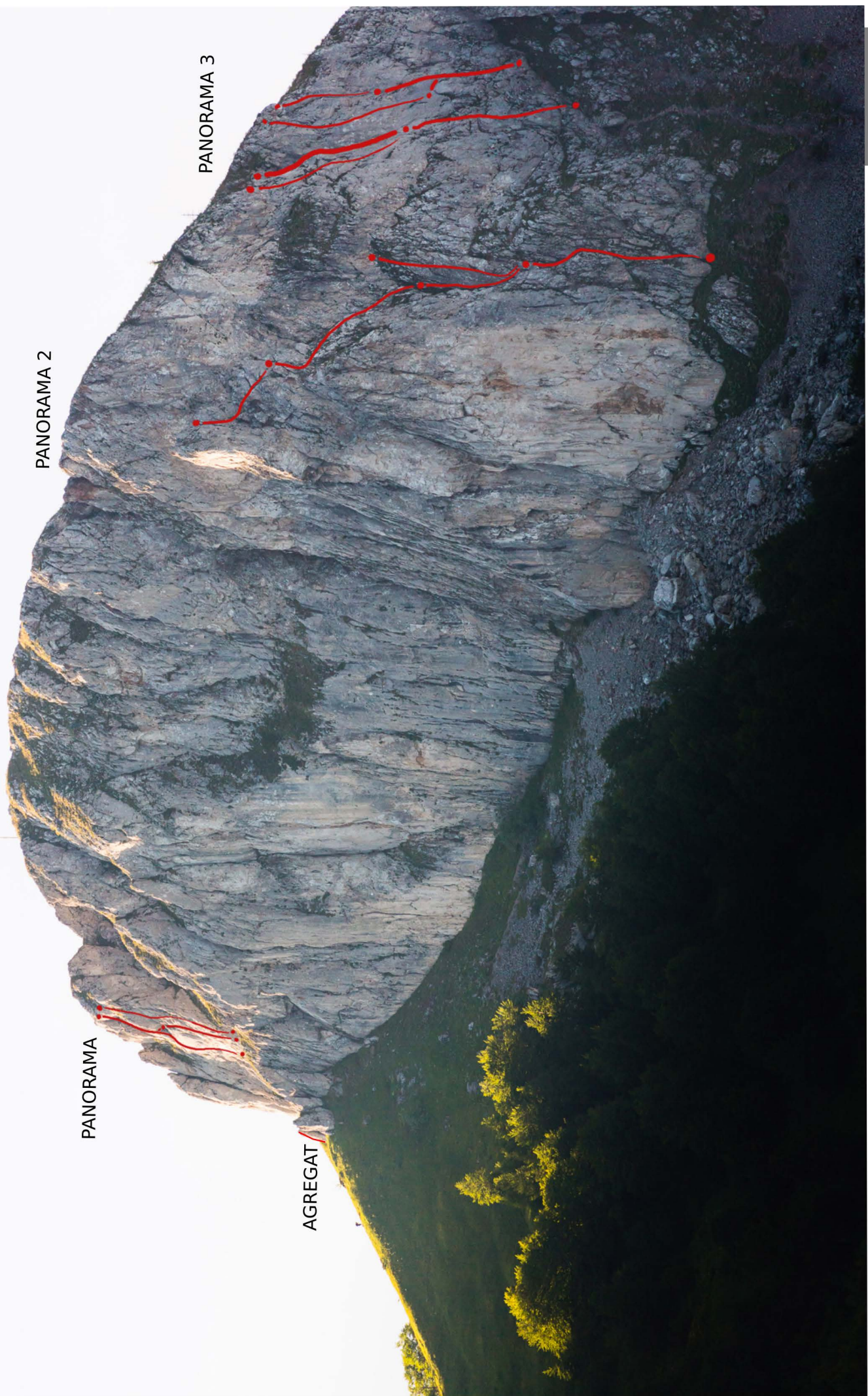


PANORAMA

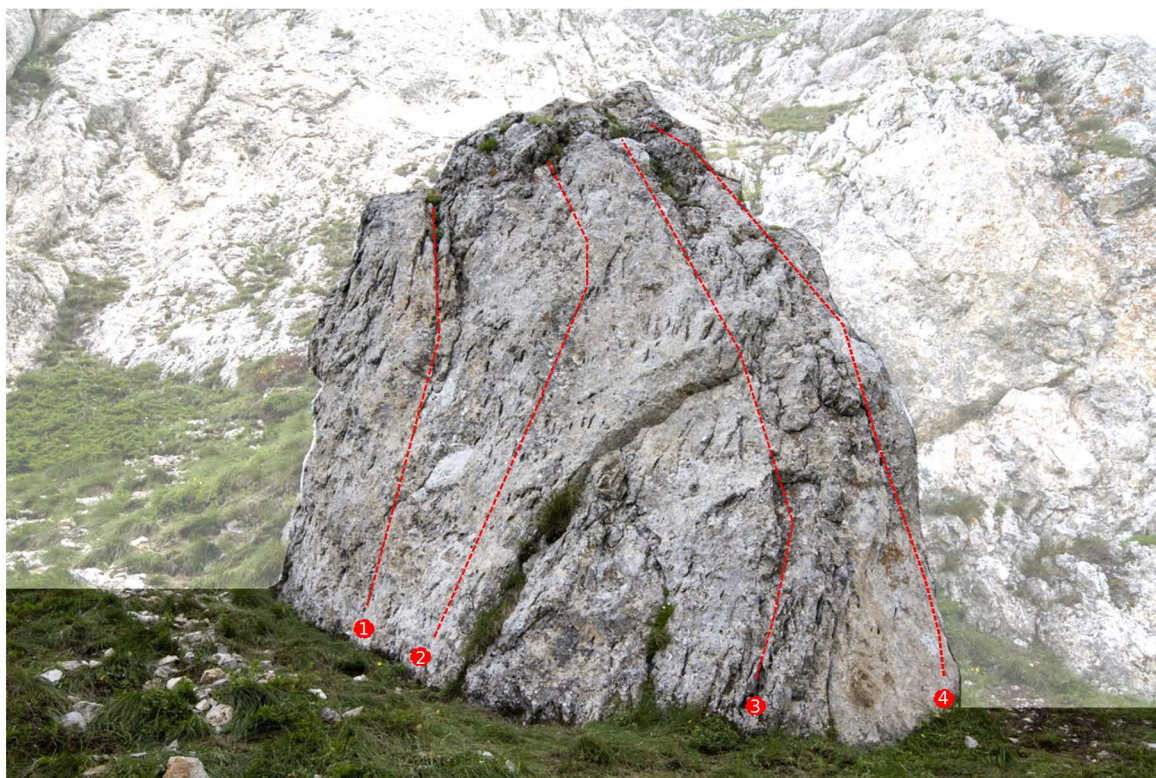
PANORAMA 2

PANORAMA 3

AGREGAT



BULDERY



1. Defibrylator SD 5B Fb (U. Pięta 2013). Przyjemny bald po odciągach.

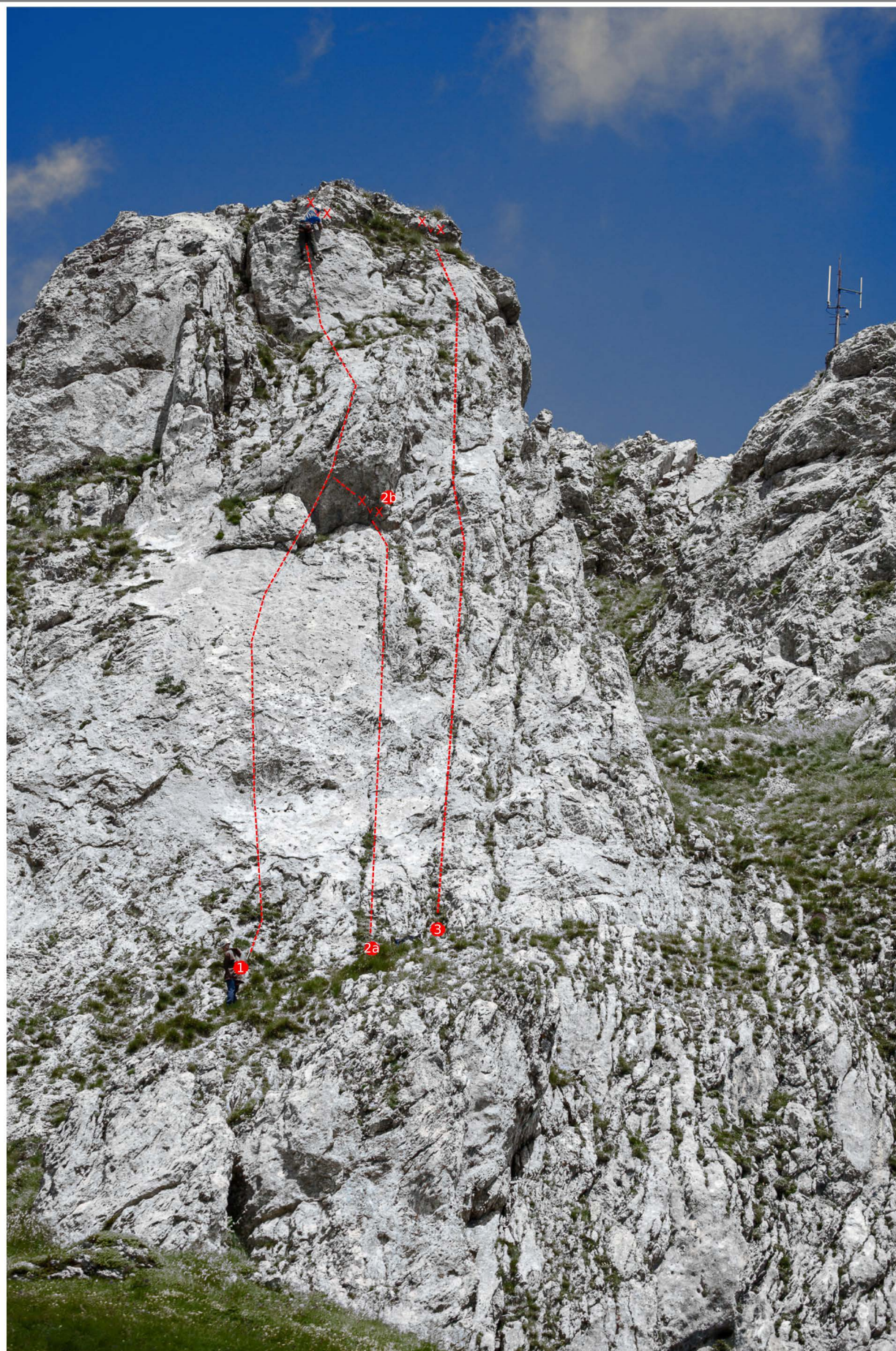
2. Detonator SD 6A Fb (M. Bartelmus 2013). Fajne wspinanie w lekkim połogu. Praca nóg jest kluczowa.

3. Agregator SD 4C Fb (M. Bartelmus 2013). Najłatwiejsze propozycja na skale. Najtrudniej na starcie, potem teren mocno się kładzie i jest dużo łatwiej.

4. Razem SD 5A Fb (M. Bartelmus, M. Szameto). Fajny, po kancie. Najtrudniej wystartować.



PANORAMA



1. Za Ulu/Dla Uli: 14 ringów + ST, 6b (M. Bartelmus 2013). Bardzo fajna, krucha tylko na dole. Dobre tarcie. Kluczowy odcinek rajbungiem. Koniec wspólny z Sżefika Extension. 60 metrowa lina może nie starczyć.

2a. Sżefika: 7 ringów + ST, 5c (J. Gardaś, M. Gutek 2013). Fajne, w miarę lite wspinanie jak na tą część skały. Krucha tylko na dole. Dużo pionowych chwytów, trzeba dobrze pracować na nogach.

2a. Sżefika Extension: 15 ringów + 2xST, 6a+ (J. Gardaś, M. Gutek 2013). Nad pierwszym stanowiskiem fajne wyjście z okapu. Na dole krucha. 60 metrowa lina może nie starczyć.

3. Prvi Koraci/Pierwsze kroki: 10 ringów + ST, 5b (J. Gardaś 2013). Mało nachwyków, trzeba dobrze pracować na nogach. 60 metrowa lina powinna wystarczyć.

PANORAMA 2

- 1a. 5 ringów + ST, ok. 28m., 3b.
- 1b. Deszcz Meteorytów: 5 ringów + ST, ok. 28m., 4c.
- 1d. 5 ringów + ST, ok. 32m., 4c.
- 1e. 4 ringi + ST, ok. 18m., 3b.

(B. Chruściel, J. Gardaś, M. Gutek, M. Szameto 2014).

Pierwszy wyciąg nie za ładny, kruchy. Drugi dotykając tylko skały, bez trawek i ziemi, bardzo ładne techniczne zacięcie. Od 3ciej wpinki drugiego wyciągu odbija też w prawo bardzo ładna połoga płyta nie czas na figi. Trzeci wyciąg w dużej mierze idzie trawkami, trochę kluczy, także do zjazdu 60 metrów liny powinno wystarczyć. Po kilku metrach czeka ładny komin, a końcówka trzeciego wyciągu to ciekawy, ale krótki crux drogi. Ostatni, czwarty wyciąg jest najłatwiejszy. Trzeba mocno uważać żeby nie zrzucić kamieni bo jest ich tam dość dużo. Używać rąk trzeba tylko kilka metrów przed stanowiskiem w krótkiej rysce.

- 1a. Nie czas na figi 5 ringów + ST, ok. 28 m., 3b.
- 1c. 10 ringów + ST, ok. 28m., 6a+.

(B. Chruściel, M. Gutek 2014).

Piękna połoga płyta stanowiąca wariant drugiego wyciągu drogi Deszcz Meteorytów. Po trzeciej wpince odbija w prawo na płytę. Techniczne wspinanie ale na dobrych stopniach i po samych przyjemnych chwytach. Droga i wycena mają sens kiedy nie używa się kantu z prawej.



PANORAMA 3



1a.	9 ringów + ST, ok. 35m., 4b.	Pierwszy wyciąg kruchy i niezbyt ładny. Drugi wyciąg to przepiękna rysa na klinowanie
1b. Nie ma czasu na fair play	9 ringów + ST, ok. 30m., 5c. (B. Chruściel, M. Gutek, M. Połowczuk 2014)	palców przechodząca w rysę na klinowanie pięści po czym komin i wyjście w połóg. Zero parchu, miejscami tarciove stopnie. Techniczna i bardzo warta polecenia.
1a. Naða	9 ringów + ST, ok. 35m., 4b.	Pierwsze przejście. Po pierwszym wyciągu wspólnym z drogą nie ma czasu na fair play, idzie w lewo fajnie urzeźbionym terenem. Jest trochę krucho dla tego miejscami posiada duże runouty. Techniczna i zróżnicowana.
1c.	9 ringów + ST, ok. 28m., 5c. (J. Gardaś, M. Połowczuk, M. Szameto 2014)	Pierwszy wyciąg łatwy i ładny. Drugi wyciąg to bardzo ładne, techniczne i zróżnicowane wspinanie. Posiada ewidentny crux powyżej pierwszego stanowiska. Tarciove stopnie w połączeniu z niewielkimi chwytami.
2a. Nie widzę przeszkód	4 ringów + ST, ok. 14 m., 3c. (J. Gardaś, K. Żaczkiewicz 2014)	
2b.	11 ringów + ST, ok. 28m., 6c.	
2a. Zmęczony alpinista	7 ringów + 2RZ, ok. 20m., 5c.	Pierwszy wyciąg startuje razem z drogą Nie widzę przeszkód. Przy czwartej wpince odbija w prawo w płytę gdzie czeka techniczne wspinanie po tarciowych stopniach. Ogólna kruchość drogi. Trzeba się wspiąć delikatnie.
2c.	6 ringów + ST, ok. 18m., 6a+. (J. Gardaś, K. Żaczkiewicz 2014)	

NOCLEG

Wszystkie informacje w sprawie noclegu oraz dojazdu do schroniska Ruda Glava można uzyskać na:

Dojazd do schroniska ze względu na złą pogodę może być utrudniony albo niemożliwy.

www.gorazde-maglic.ba
sekretar@gorazde-maglic.ba

Šemsa +387 61 471 441
Zajko +387 62 538 398

Kontakt telefoniczny tylko w języku bośniackim.

Cena za jeden nocleg to 6 Euro.

Na skałę Klek ze schroniska jest około 40 min marszu. Trzeba trzymać się wyznaczonej drogi ponieważ teren po za nią może być zaminowany.

Relacje z podróży do Bośni i Hercegowiny oraz wyznaczanie tras na skałę Klek można przeczytać oraz zobaczyć na:
<http://gou-tec.pl/misja-bosnia-2014-film-i-relacja-z-wyprawy>
<http://gou-tec.pl/misja-bosnia-2013-wyprawa-eksploracyjna-na-gore-klek>



DOJAZD

Uwaga opis oparty na notatkach, przed wyjazdem przeanalizuj mapy !

Link do schroniska na Rudej Glavie

<https://www.google.pl/maps/place/Nedim+Pilav+Jogi/@43.6642519,18.7253304,1802m/data=!3m1!1e3!4m5!3m4!1s0x0:0x789a2d8ef0aad99f!8m2!3d43.6665911!4d18.7271404>

To tak jakby ktoś chciał sobie sam wygugłać :-)

Schronisko czynne tylko w weekendy, chyba, że się wcześniej uprzedzi (jak większa grupa i na dłużej).

Trasa z Sarajeva

<https://www.google.pl/maps/dir/Sarajewo,+Bośnia+i+Hercegowina/Nedim+Pilav+Jogi,+Bośnia+i+Hercegowina/@43.7546418,18.7653385,89m/data=!3m1!1e3!4m13!4m12!1m5!1m1!1s0x4758cbb1ed719bd1:0x562ecda6de87b33e!2m2!1d18.4130763!2d43.8562586!1m5!1m1!1s0x475892207f68b431:0x789a2d8ef0aad99f!2m2!1d18.7271404!2d43.6665911>

Z trasy M5 skręcasz w prawo, Na wiośnię będzie tablica ze schroniskiem, teraz jest jakiś znak "DOM" albo coś takiego. dalej idzie szutrówka pomieszana z całkiem dobrym asfaltem. Trzymać się głównej drogi i szukać znaków "PL Dom" albo biało czerwonych kółek oznaczających szlak. W końcowej części szutrówka. Zimą brak dojazdu bez 4x4.

Trasa z Goražde

<https://www.google.pl/maps/dir/Sarajewo,+Bośnia+i+Hercegowina/Nedim+Pilav+Jogi,+Bośnia+i+Hercegowina/@43.7546418,18.7653385,89m/data=!3m1!1e3!4m13!4m12!1m5!1m1!1s0x4758cbb1ed719bd1:0x562ecda6de87b33e!2m2!1d18.4130763!2d43.8562586!1m5!1m1!1s0x475892207f68b431:0x789a2d8ef0aad99f!2m2!1d18.7271404!2d43.6665911>

Jak ktoś chce googłać sam to tylko przez miejscowość ILOVAČA, google pokazuje inne, ale zakopanie w błocie albo zgubienie się jest prawie pewne no i drogi są nie oznaczone. Tak więc z Goražde w kierunku Foča. W miejscowości Osanica skręt w prawo pod mostem. Dalej główną jedziemy aż się zamieni w szutrówkę i dalej główną aż dojedziemy do dużego skrzyżowania w kształcie litery X na mapie. Tu jedziemy w lewo przez most i trzymamy się prawej za mostem. Później jest tzw GORSIC POLJE (stare grobowce). Następne skrzyżowanie jedziemy w lewo (Jest znak "PL DOM" albo "RUDA GLAVA" No i następne skrzyżowanie chyba bez oznaczeń ale jest charakterystyczny dom po lewej i tam jedziemy w prawo i dalej główną do samego schroniska.

osoba do kontaktu w języku polskim oraz angielskim michal.szameto@gmail.com

